



Einwohnergemeinde Lenk

INFORMATIONSSCHRIFT

zur Gemeindeversammlung vom
Dienstag, 3. Juni 2014, 20.00 Uhr in der
Aula Schulhaus Dorf

Traktanden:

1. Gemeinderechnung 2013
Genehmigung und Bewilligung der notwendigen Nachkredite
 2. Schulhaus Dorf: Ausbau Estrich
Genehmigung Bruttokredit von Fr. 550'000
 3. Zivilschutzorganisation Obersimmental
Zusammenschluss mit Zivilschutzorganisation Saanen
 4. Verschiedenes
-

Sehr geehrte Stimmbürgerinnen und Stimmbürger

Zu den traktandierten Geschäften der Gemeindeversammlung informieren wir Sie wie folgt:

1. Gemeinderechnung 2013 Genehmigung und Bewilligung der notwendigen Nachkredite

(Ein vollständiges Exemplar der Gemeinderechnung 2013 kann auf www.lenkgemeinde.ch heruntergeladen oder auf der Finanzverwaltung Lenk bezogen werden.)

Rechnungsführung

Die vorliegende Jahresrechnung 2013 der Einwohnergemeinde Lenk wurde nach dem "Harmonisierten Rechnungsmodell" (HRM) des Kantons Bern für Gemeinden erstellt. Für die Buchhaltung wird das EDV-Programm "Abacus" verwendet. Verantwortlich für die Rechnungsführung ist Roland Abbühl, Finanzverwalter Lenk, im Amt seit 1. April 2008.

Grundlagerechnung

Als Grundlage diente die am 30. April 2013 vom Gemeinderat und am 04. Juni 2013 von der Gemeindeversammlung genehmigte Jahresrechnung 2012. Die „Bestätigung der Gemeinde zur Jahresrechnung“ wurde fristgerecht bis spätestens Ende Juli 2013 dem AGR, mit Kopie an das Regierungsstatthalteramt Obersimmental-Saanenland, zugestellt.

Voranschlag und Steueranlagen / Gebühren

Der vorgelegte Voranschlag für das Jahr 2013 mit einem Aufwandüberschuss von Fr 367'500.00 wurde von der Gemeindeversammlung am 27. November 2012 mit folgenden Ansätzen beschlossen:

- | | |
|--|--|
| • Einkommens- und Vermögenssteuer | 1.94 Steuereinheiten |
| • Liegenschaftssteuer | 1.5 ‰ vom amtl. Wert |
| • Feuerwehr-Ersatzsteuer | 6.0 % der Staatssteuer max. Fr. 400.00 |
| • Hundetaxe | Fr. 90.00 je Tier |
| • Grund- und Verbrauchsgebühren Wasser | Reglement, Gebührenverordnung |
| • Grund- und Verbrauchsgebühren Abwasser | Reglement, Gebührenverordnung |
| • Abfallgrundgebühr | Fr. 10.00 je Taxpunkt plus MwSt. |

Die wichtigsten Geschäftsfälle

Hauptsächlich sind die nachfolgenden Positionen für das bessere Ergebnis der Jahresrechnung 2013 verantwortlich:

- Mehrertrag/Minderaufwand, Minderertrag/Mehraufwand bei den Funktionen 1 – 8, Total Besserstellung um rund Fr. 150'000.00
- Fr. 4,8 Millionen weniger Investitionen als geplant, dadurch Einsparungen von rund Fr. 380'000.00 (Zinsaufwand/Abschreibungen) gegenüber Budget.
- Eingang aperiodischer Steuern (Grundstückgewinn/Sonderveranlagung) und Liegenschaftssteuer um Fr. 290'000.00 höher.
- Buchgewinn aus dem Verkauf Bodenschulhaus Fr. 485'000.00.

Kommentar zum Rechnungsergebnis

Die Jahresrechnung der Gemeinde Lenk schliesst per 31.12.2013 wie folgt ab:

Ergebnis vor Abschreibungen

| | | |
|---|------------|----------------------------|
| Aufwand (ohne Abschreibungen, gemäss Ergebnisübersicht) | Fr. | 15'333'664.72 |
| Ertrag | Fr. | 17'454'874.18 |
| Ertragsüberschuss brutto | Fr. | <u>2'121'209.46</u> |

Ergebnis nach Abschreibungen

| | | |
|--|------------|-------------------|
| Ertragsüberschuss brutto | Fr. | 2'121'209.46 |
| Harmonisierte Abschreibungen (inkl. Spezialfinanzierungen) | Fr. | 1'179'313.60 |
| Übrige Abschreibungen (auf Bergbahnen / Abwasser) | Fr. | 56'700.00 |
| Rechnungsergebnis | Fr. | 885'195.86 |

Vergleich Rechnung zu Voranschlag

| | | |
|---|------------|---------------------|
| Ertragsüberschuss laufende Rechnung | Fr. | 885'195.86 |
| Aufwandüberschuss laufende Rechnung | Fr. | 367'500.00 |
| Besserstellung gegenüber dem Voranschlag | Fr. | 1'252'695.86 |

Die Besserstellung ist im Wesentlichen unter Laufende Rechnung (Vergleich zum Voranschlag nach Funktionen) Seite 4 begründet.

Im Vergleich mit der Vorjahresrechnung ergibt sich bei den Steuereinnahmen folgendes Bild: Die ordentlichen Einkommens- und Vermögenssteuern im Rechnungsjahr sind gegenüber dem Jahr 2012 um rund Fr. 136'000 höher ausgefallen. Bei denen aus Vorjahren gab es eine Verbesserung von Fr. 69'000.00. Gewinn- und Kapitalsteuern liegen Fr. 230'000.00 unter dem Vorjahresergebnis. Aus Steuerteilungen natürlicher und juristischer Personen wurden die Vorjahreswerte nicht erreicht. Die Grundstückgewinnsteuern und Sonderveranlagungen liegen Fr. 290'000.00 über dem Vorjahreswert.

Laufende Rechnung

| FUNKTIONALE GLIEDERUNG | RECHNUNG 2013 | | VORANSCHLAG 2013 | | RECHNUNG 2012 | |
|----------------------------------|-------------------|-------------------|-------------------|-------------------|-------------------|-------------------|
| | AUFWAND | ERTRAG | AUFWAND | ERTRAG | AUFWAND | ERTRAG |
| LAUFENDE RECHNUNG | 16'569'678 | 17'454'874 | 18'670'600 | 18'303'100 | 17'442'075 | 17'583'773 |
| AUFWANDÜBERSCHUSS | | | | 367'500 | | |
| ERTRAGSÜBERSCHUSS | 885'196 | | | | 141'698 | |
| 0 ALLGEMEINE VERWALTUNG | 1'486'791 | 253'454 | 1'599'600 | 230'100 | 1'399'792 | 225'681 |
| NETTO AUFWAND | | 1'233'337 | | 1'369'500 | | 1'174'111 |
| 1 OEFFENTLICHE SICHERHEIT | 498'845 | 388'932 | 497'900 | 329'900 | 516'149 | 443'944 |
| NETTO AUFWAND | | 109'913 | | 168'000 | | 72'206 |
| 2 BILDUNG | 1'471'140 | 205'597 | 1'713'100 | 169'600 | 1'564'497 | 204'688 |
| NETTO AUFWAND | | 1'265'543 | | 1'543'500 | | 1'359'808 |
| 3 KULTUR UND FREIZEIT | 620'276 | 166'904 | 559'800 | 170'200 | 585'946 | 175'812 |
| NETTO AUFWAND | | 453'373 | | 389'600 | | 410'134 |
| 4 GESUNDHEIT | 16'450 | | 12'000 | | 10'682 | |
| NETTO AUFWAND | | 16'450 | | 12'000 | | 10'682 |
| 5 SOZIALE WOHLFAHRT | 5'121'077 | 3'229'475 | 5'157'500 | 3'477'100 | 5'027'221 | 3'360'387 |
| NETTO AUFWAND | | 1'891'601 | | 1'680'400 | | 1'666'834 |
| 6 VERKEHR | 1'766'451 | 394'094 | 1'743'600 | 371'000 | 2'037'274 | 379'412 |
| NETTO AUFWAND | | 1'372'357 | | 1'372'600 | | 1'657'861 |
| 7 RAUMORDNUNG | 3'096'285 | 2'880'634 | 4'530'300 | 4'323'400 | 3'967'155 | 3'744'756 |
| NETTO AUFWAND | | 215'651 | | 206'900 | | 222'399 |
| 8 VOLKSWIRTSCHAFT | 538'414 | 558'777 | 471'300 | 526'000 | 577'588 | 531'470 |
| NETTO ERTRAG | 20'363 | | 54'700 | | | -46'118 |
| 9 FINANZEN UND STEUERN | 1'953'950 | 9'377'008 | 2'385'500 | 8'705'800 | 1'755'771 | 8'517'623 |
| NETTO ERTRAG | 7'423'059 | | 6'320'300 | | 6'761'852 | |

Laufende Rechnung (Vergleich zum Voranschlag nach Funktionen)

0 Allgemeine Verwaltung

| Rechnung 2013 | | Voranschlag 2013 | | Rechnung 2012 | |
|---------------|------------|------------------|------------|---------------|------------|
| Aufwand | Ertrag | Aufwand | Ertrag | Aufwand | Ertrag |
| 1'486'791.00 | 253'453.88 | 1'599'600.00 | 230'100.00 | 1'399'791.78 | 225'681.13 |

011 Legislative

Die Kosten für Abstimmungen liegen unter den budgetierten Annahmen, Fr. 6'000.00 besser.

012 Exekutive

Entschädigungen für Arbeitsgruppen der vielfältigen Projekte mussten nicht in vollem Umfang beansprucht werden, Besserstellung rund Fr. 26'400.00.

029 Allgemeine Verwaltung

Der Nettoaufwand ist um Fr. 93'000 tiefer als budgetiert. Die Personalkosten liegen trotz vorgenommenen Abgrenzungen von Zeitguthaben um Fr. 47'000.00 unter den Budgetannahmen und budgetierte Personalressourcen mussten nicht beansprucht werden. Kleinere Einsparungen und leicht höhere Einnahmen aus Dienstleistungserträgen begünstigen das Resultat mit ca. Fr. 11'000. Eine Überschreitung durch Anschaffung von Büromöbeln und Minderaufwand bei der Informatik heben sich auf. Der übrige Verwaltungsaufwand ist um Fr. 19'000.00 tiefer ausgefallen. Einnahmen aus der Erwerbsausfallkasse für Mutterschaftsversicherung liegen um Fr. 16'000.00 über dem Voranschlag.

090 Gemeindehaus

Besserstellung Fr. 9'000. Budgetierter Gebäudeunterhalt wurde nicht ausgeführt.

1 Öffentliche Sicherheit

| Rechnung 2013 | | Voranschlag 2013 | | Rechnung 2012 | |
|---------------|------------|------------------|------------|---------------|------------|
| Aufwand | Ertrag | Aufwand | Ertrag | Aufwand | Ertrag |
| 498'844.95 | 388'931.55 | 497'900.00 | 329'900.00 | 516'149.40 | 443'943.70 |

100 Mass und Gewicht

Die Kosten für die Nachführung vom Vermessungswerk und Neuvermessungen liegen Fr. 18'000.00 unter den Budgetannahmen.

101 Übrige Rechtspflege

Der Nettoaufwand liegt rund Fr. 27'000 unter den Budgetannahmen. Die Nettogebühreneinnahmen des Bauinspektorates liegen ca. Fr. 22'000 höher als angenommen.

140 Feuerwehr

Die Rechnung muss ausgeglichen sein. Es mussten rund Fr. 23'000 der Spezialfinanzierung entnommen werden. Budgetiert war eine Entnahme von Fr. 60'300. Das bessere Ergebnis kam durch tiefere Personalkosten und Betriebskosten zustande. Die erste Tranche Brandschutzjacken wurde angeschafft. Die Einnahmen liegen rund Fr. 23'000.00 über dem Budget. Dazu beigetragen haben höhere Ersatzabgaben und verrechenbare Einsätze.

160.Zivilschutz

Der Beitrag an die ZSO Obersimmental liegt um Fr. 6'000.00 unter den Budgetvorgaben. Durch den guten Geschäftsverlauf der Einsatzkostenversicherung wurde die Prämie 2013 erlassen. Besserstellung total Fr. 13'000.00.

2 Bildung

| Rechnung 2013 | | Voranschlag 2013 | | Rechnung 2012 | |
|---------------|------------|------------------|------------|---------------|------------|
| Aufwand | Ertrag | Aufwand | Ertrag | Aufwand | Ertrag |
| 1'471'139.59 | 205'596.70 | 1'713'100.00 | 169'600.00 | 1'564'496.52 | 204'688.15 |

Der Kostenbeitrag an die Musikschule Saanenland fiel um Fr. 15'000 höher aus. Eine Besserstellung bei den Schulanlagen macht Fr. 54'000.00 aus. Entstanden durch nicht getätigte budgetierte Anschaffungen und tiefere Betriebskosten. Für die Volksschule liegen die Nettokosten rund Fr. 222'000.00 unter den Budgetannahmen. Die Besserstellung entstand vorwiegend durch tiefere Lohnanteilen an den Kanton, tiefere Schulgelder an andere Gemeinden und Institution sowie einer rückwirkenden Vergütung vom Kanton für Schülertransporte. Die Nettokosten der Tagesschule belaufen sich auf ca. Fr. 16'000. Budgetierte Beiträge von Fr. 6'000.00 an die NOSS Spiez und die Erwachsenenbildung OST/Saanen mussten keine bezahlt werden.

3 Kultur und Freizeit

| Rechnung 2013 | | Voranschlag 2013 | | Rechnung 2012 | |
|---------------|------------|------------------|------------|---------------|------------|
| Aufwand | Ertrag | Aufwand | Ertrag | Aufwand | Ertrag |
| 620'276.30 | 166'903.55 | 559'800.00 | 170'200.00 | 585'946.40 | 175'812.00 |

302 Theater, Konzerte

An die Jazztage Lenk wurde ein nicht budgetierter ausserordentlicher Jubiläumsbeitrag von rund Fr. 22'000.00 geleistet.

309 Übrige Kulturförderung

Der Beitrag an die Stiftung Kulturförderung fiel Fr. 5'000.00 tiefer aus. An die Hornusserfeste 2013 und eine Buchvernissage wurden zusammen ein ausserordentlicher Beitrag von Fr. 20'000.00 geleistet.

330 Wanderwege, LL-Loipen, Parkanlagen

Eine Besserstellung von rund Fr. 27'000.00 resultiert aus geringerem Betriebsaufwand für Wege, Loipen und Maschinen. Der Loipenertrag liegt Fr. 5'000 über den budgetierten Annahmen von Fr. 35'000.00.

340 Sport

Unvorhergesehene Beiträge an die ins Alter gekommene TEC-Anlage führten zu Fr. 75'000.00 Mehrkosten.

350 Kurs- + Sportzentrum KUSPO

Die Unterhaltskosten sind Fr. 10'000.00 tiefer als budgetiert.

4 Gesundheit

| Rechnung 2013 | | Voranschlag 2013 | | Rechnung 2012 | |
|---------------|--------|------------------|--------|---------------|--------|
| Aufwand | Ertrag | Aufwand | Ertrag | Aufwand | Ertrag |
| 16'450.00 | 0.00 | 12'000.00 | 0.00 | 10'681.65 | 0.00 |

Hauptgrund für die Abweichung sind Mehrkosten in der schulzahnärztlichen Pflege. Die Lebensmittelkontrolle geht nicht mehr zu Lasten der Gemeinden.

5 Soziale Wohlfahrt

| Rechnung 2013 | | Voranschlag 2013 | | Rechnung 2012 | |
|---------------|--------------|------------------|--------------|---------------|--------------|
| Aufwand | Ertrag | Aufwand | Ertrag | Aufwand | Ertrag |
| 5'121'076.60 | 3'229'475.40 | 5'157'500.00 | 3'477'100.00 | 5'027'221.35 | 3'360'386.95 |

530 Lastenausgleich Sozialhilfe

Der Gemeindeanteil an der EL (Ergänzungsleistung) ist um Fr. 10'000 höher ausgefallen, als bei der Budgetierung vom Kanton vorgegeben wurde.

533 Lastenausgleich FAMZU

Der Gemeindeanteil fiel um Fr. 4'000.00 tiefer aus.

540 Jugendarbeit Saanen

Der Gemeindeanteil für die neue Aufgabe von Fr. 28'132.70 war nicht im Voranschlag eingestellt.

542 Beitrag Kindertagesstätte KITA

Der Gemeindeanteil für die neue Aufgabe von Fr. 20'426.30 war nicht im Voranschlag eingestellt.

571 Alters- und Pflegeheim Halten

Es handelt sich hier um eine selbsttragende Sonderrechnung, d.h. ein Ertragsüberschuss wird in eine Rückstellung eingelegt. Es konnte statt des budgetierten Defizits von Fr. 69'800 eine Einlage von rund Fr. 8'000 vorgenommen werden. Mit der Umsetzung der neuen Pflegefinanzierung ab 01.01.2011 wird der Einwohnergemeinde ein Mietzins von Fr. 280'000 für die Gebäulichkeiten bezahlt und für die Infrastruktur wurden Rückstellungen von Fr. 150'000 gebildet. Die Liegenschaftssteuer und die Schwellentelle wurden im Rahmen von der Mietzinszahlung vom Grundeigentümer bezahlt. Die Personalkosten sind um Fr. 52'000.00 tiefer als budgetiert.

580 Sozialhilfe

Per Saldo Aufwand/Ertrag gegenüber dem Budget ergab sich eine Besserstellung von rund Fr. 25'000.00.

582 Wohlfahrts- und Fürsorgeeinrichtungen

Weniger administrativer Aufwand und weniger Beiträge führten zu einer Besserstellung gegenüber Budgetannahmen von Fr. 40'000.00

585 Unterhaltsbeiträge für Kinder (Alimente)

Fallveränderungen mit Rückzahlungen der Vorausleistungen begünstigten die Budgetannahmen mit rund Fr. 20'000.00.

587 Lastenausgleich Sozialhilfe

Der Nettobeitrag an den Kanton für die Sozialhilfe fiel um Fr. 246'000.00 höher aus als budgetiert, dies weil durch die Gemeinde kaum Vorschüsse geleistet werden mussten.

6 Verkehr

| Rechnung 2013 | | Voranschlag 2013 | | Rechnung 2012 | |
|---------------|------------|------------------|------------|---------------|------------|
| Aufwand | Ertrag | Aufwand | Ertrag | Aufwand | Ertrag |
| 1'766'451.34 | 394'093.95 | 1'743'600.00 | 371'000.00 | 2'037'273.70 | 379'412.35 |

620 Gemeindestrassennetz

Gesamthaft fiel der Nettoaufwand um rund Fr. 136'000.00 höher aus als vorgesehen. Zur Verschlechterung beigetragen haben im Wesentlichen die Personalkosten Fr. 16'000.00, die Schneeräumung Fr. 64'000.00, dringend benötigter Strassenunterhalt Fr. 32'000.00 und Unterhalt der Fahrzeuge Fr. 25'000.00. Die Einnahmen wie Rückerstattungen, Dienstleistungserträge etc. liegen knapp

Fr. 10'000.00 unter den Budgetannahmen. Die übrigen Positionen liegen im Total gesamthaft ca. Fr. 10'000.00 unter den Budgetvorgaben.

621 Parkplätze

Der Ertrag aus den Parkgebühren liegt um ca. Fr. 5'000.00 über und die Entschädigung für Parkplatzkontrollen um Fr. 5'000.00 unter dem Budget. Die Aufwendungen der Parkplatzerstellung inklusive Ersatz von ungenügendem Rostmaterial für die Wallisermatte liegt Fr. 26'000.00 über dem Voranschlag.

630 Privatstrassen

Die bewilligten budgetierten Beteiligungen kamen nicht alle zur Auszahlung und begünstigen das Ergebnis mit Fr. 77'000.00.

650 Öffentlicher Verkehr

Beim Busbetrieb sowie beim Kantonsbeitrag für den öffentlichen Verkehr liegen die Beiträge saldiert um ca. Fr. 276'300.00 unter den Annahmen und Vorgaben.

7 Umwelt und Raumordnung

| Rechnung 2013 | | Voranschlag 2013 | | Rechnung 2012 | |
|----------------------|--------------|-------------------------|--------------|----------------------|--------------|
| Aufwand | Ertrag | Aufwand | Ertrag | Aufwand | Ertrag |
| 3'096'284.60 | 2'880'633.55 | 4'530'300.00 | 4'323'400.00 | 3'967'155.15 | 3'744'756.05 |

700 Wasserversorgung

Positiver Rechnungsabschluss dieser Spezialfinanzierung, dadurch eine Einlage in die Spezialfinanzierung Rechnungsausgleich von Fr. 285'851.30. Dies war möglich, weil infolge verzögerter Investitionen weniger Abschreibungen getätigt werden mussten und ein Einnahmeüberschuss in der Investitionsrechnung resultierte.

710 Abwasserentsorgung

Der ARA Betriebsbeitrag liegt rund Fr. 7'000.00 unter dem Voranschlag. Die Rechnung schliesst mit einem positiven Betrag von knapp Fr. 1'000.00 ab, welcher der Spezialfinanzierung Rechnungsausgleich gutgeschrieben wird. Das letztes Jahr bilanzierte Vorschusskonto von Fr. 89'000.00 konnte ganz wieder abgeschrieben werden. Die Investitionsbeiträge für die Gesamtsanierung sind per Ende Berichtsjahr abgerechnet. Durch das gute Resultat konnten rund Fr. 500'000.00 zusätzlich der Spezialfinanzierung Werterhalt zugewiesen werden. Die Bilanzposition Verpflichtung Spezialfinanzierung Werterhalt weist somit einen Saldo von knapp Fr. 730'000.00 aus.

720 Abfall- und Tierkörperbeseitigung

Die Einlage in die Spezialfinanzierung betrug Fr. 107'408.30 (Voranschlag Fr. 89'500.00), der Bilanzwert auf den Abschlusstag somit rund Fr. 984'108.27. Der Totalaufwand liegt ca. Fr. 72'000.00 über den Budgetannahmen, der Totalertrag rund Fr. 89'000.00. Somit resultiert ein besseres Gesamtergebnis von Fr. 18'000.00. Das bilanzierte Verwaltungsvermögen auf den Abschlusstag beträgt rund Fr. 463'000.00.

789 Übrige Immissionen

Der ausgeschüttete Gemeindeanteil von Fr. 350.00 der CO²-Abgabe liegt Fr. 650.00 unter dem Budgetbetrag.

790 Raumplanung

Verschiedene Planungen verursachten Mehrkosten von ca. Fr. 11'000.00.

8 Volkswirtschaft

| Rechnung 2013 | | Voranschlag 2013 | | Rechnung 2012 | |
|---------------|------------|------------------|------------|---------------|------------|
| Aufwand | Ertrag | Aufwand | Ertrag | Aufwand | Ertrag |
| 538'414.25 | 558'777.25 | 471'300.00 | 526'000.00 | 577'588.35 | 531'470.70 |

810 Forstrevierverwaltung

Im Voranschlag war ein Nettoaufwand von Fr. 8'000.00 vorgesehen, resultiert ist ein Nettoertrag von Fr. 24'000.00. Die Dienstleistungserträge liegen rund Fr. 29'000.00 über dem Budgetwert, die Eigenleistungen zu Lasten verschiedener Projekte der Investitionsrechnung rund Fr. 15'000.00. Die Personalkosten liegen rund Fr. 23'000.00 über den Budgetannahmen.

830 Tourismus

Der Beitrag an Lenk-Simmental Tourismus AG liegt mit Fr. 54'900.00, die übrigen Beiträge mit Fr. 7'000.00 über den Budgetannahmen.

9 Finanzen und Steuern

| Rechnung 2013 | | Voranschlag 2013 | | Rechnung 2012 | |
|---------------|--------------|------------------|--------------|---------------|--------------|
| Aufwand | Ertrag | Aufwand | Ertrag | Aufwand | Ertrag |
| 1'953'949.69 | 9'377'008.35 | 2'385'500.00 | 8'705'800.00 | 1'755'770.66 | 8'517'622.50 |

900 Periodische Steuern

Gesamthaft wurde das Budget um rund Fr. 91'000.00 nicht erreicht. Die Einkommens- und Vermögenssteuern natürlicher Personen im Rechnungsjahr liegen Fr. 200'000.00 unter, die aus Vorjahren Fr. 30'000.00 über den Annahmen. Die Steuerteilungen natürlicher Personen sind um Fr. 42'000.00 höher und die Belastung der juristischen Personen um Fr. 20'000.00 höher. Die Gewinn- und Kapitalsteuern sind um Fr. 4'000.00 unter dem Budget. Die Quellensteuern übertrafen die Budgetannahmen um Fr. 61'000.00.

901 Aperiodische Steuern

Die Grundstückgewinnsteuern und Sonderveranlagungen sowie Nachsteuern/Bussen übertrafen die Budgetannahmen um Fr. 223'000.00.

902 Liegenschaftssteuern

Mehrertrag von rund Fr. 69'000.00.

903 Steuerabschreibungen

Für allfällige Steuerausfälle wurden die Rückstellungen gemäss dem Debitorenausstand angepasst. Die Steuerverwaltung musste weniger Steuern abschreiben als angenommen, Besserstellung knapp Fr. 31'000.00.

920 Finanzausgleich

Die Ausgleichszahlungen und -belastungen richten sich nach dem neuen FILAG 2012, gültig ab 01.01.2012. Im Voranschlag aufgenommen wurde für Leistungen und Ausgleich ein Nettoertrag von Fr. 836'400.00, in der Rechnung abgerechnet mit Fr. 831'300.00.

930 Anteile an kantonalen Steuern und Abgaben

Erbschafts- und Schenkungssteuern liegen mit Fr. 16'600.00 unter den Budgetannahmen von Fr. 20'000.00.

940 Zinsen

Minderaufwand per Saldo Aufwand/Ertrag von rund Fr. 159'000.00.

942 Liegenschaften Finanzvermögen

Die Besserstellung netto beträgt Fr. 499'000.00. Der Unterhaltsaufwand der landwirtschaftlichen und übrigen Liegenschaften fiel ca. Fr. 14'000.00 tiefer aus. Verkaufsbemühungen verursachten Kosten von ca. Fr. 3'000.00. Die L-St und Schwellentelle vom Altersheim, welche im Rahmen der Mietzinsvereinbarung durch die Gemeinde bezahlt wird, macht rund Fr. 14'000.00 aus. Hier wurde der ausserordentliche Ertrag aus dem Verkauf Bodenschulhaus von Fr. 485'000.00 als Buchgewinn Verkauf Finanzvermögen verbucht.

990 Abschreibungen

Die harmonisierten Abschreibungen sind in der Rechnung 2013 um rund Fr. 279'000.00 tiefer ausgefallen als budgetiert (infolge verzögerter oder nicht realisierter Investitionstätigkeit). Zusätzliche, im Voranschlag nicht vorgesehene Abschreibungen auf Bergbahn-Beteiligungen von Fr. 56'700.00, wurden vom Gemeinderat beschlossen mit Antrag an die Gemeindeversammlung.

| INVESTITIONSRECHNUNG | | RECHNUNG 2013 | | VORANSCHLAG 2013 | | RECHNUNG 2012 | |
|----------------------|---|------------------|------------------|------------------|------------------|------------------|------------------|
| | | Ausgaben | Einnahmen | Ausgaben | Einnahmen | Ausgaben | Einnahmen |
| | Funktionale Gliederung | | | | | | |
| | Investitionsrechnung | 5'254'114 | 5'254'114 | 9'104'000 | 9'104'000 | 4'564'720 | 4'564'720 |
| 0 | ALLGEMEINE VERWALTUNG | 14'386 | | 100'000 | | 0 | |
| 29 | Allgemeine Verwaltung | 14'386 | | 100'000 | | 0 | |
| 029.506.01 | IT, Gemeinde | 14'386 | | 100'000 | | | |
| 2 | BILDUNG | 425'006 | 166'000 | 2'800'000 | | 26'946 | |
| 217 | Schulanlagen | 425'006 | 166'000 | 2'800'000 | | 26'946 | |
| 217.503.02 | Mehrzweckhalle Neubau | 52'900 | | 2'000'000 | | 7'567 | |
| 217.503.03 | Sanierung & Erweiterung Kindergarten | 372'106 | | 800'000 | | 19'379 | |
| 217.603.01 | Umbuchen SH von VV in FV | | 166'000 | | | | |
| 3 | KULTUR UND FREIZEIT | 393'442 | 208'442 | 200'000 | 100'000 | 223'292 | 208'292 |
| 340 | Sport | 185'000 | | 0 | | 15'000 | |
| 340.503.02 | Erlebnisbad Lenk-Simmental (FP) | 185'000 | | | | | |
| 340.523.03 | TEC GmbH Lenk, Sanierung Tennisplätze | | | | | 15'000 | |
| 350 | Kurs- und Sportzentrum "KUSPO" | 208'442 | 208'442 | 200'000 | 100'000 | 208'292 | 208'292 |
| 350.503.08 | KUSPO, Investitionen, normale | 208'442 | | 200'000 | | 208'292 | |
| 350.603.01 | Entwidmung KUSPO | | | | | | |
| 350.660.08 | KUSPO, Beiträge Bund Investitionen | | 208'442 | | 100'000 | | 208'292 |
| 5 | SOZIALE WOHLFAHRT | | | 100'000 | 100'000 | | |
| 571 | Alters- und Pflegeheim | | | 100'000 | 100'000 | | |
| 571.503.01 | Alters- und Pflegeheim, Infrastruktur | | | 100'000 | | | |
| 571.663.01 | Alters- und Pflegeheim, Beiträge | | | | 100'000 | | |
| 6 | VERKEHR | 1'487'736 | 175'000 | 1'730'000 | 155'000 | 1'231'896 | 406'873 |
| 620 | Gemeindestrassennetz | 1'487'736 | 175'000 | 1'730'000 | 155'000 | 1'231'896 | 406'873 |
| 620.501.03 | Gutenbrunnenstr., Dorf-äuss. Seitenb. | | | | | -3'200 | |
| 620.501.04 | Mittlere Aegertenstr., Ausbau / Trottoir | | | | | | |
| 620.501.08 | Ausbau/Sanierug Metschstrasse | 260'552 | | 260'000 | | 220'415 | |
| 620.501.27 | Seefluh Strassenbau | 684'481 | | 1'100'000 | | 649'471 | |
| 620.501.29 | Sanierung Sagistrasse Verbreiterung | | | 70'000 | | | |
| 620.501.30 | Sanierung Gässli | | | 100'000 | | | |
| 620.501.31 | Sanierung äussere Bleikenstrasse | 140'970 | | 200'000 | | | |
| 620.501.32 | Belag PP/Sesselbahn Wallegg | | | | | 41'348 | |
| 620.501.33 | Belag Wendeplatz Bühlerberg | | | | | 32'686 | |
| 620.501.34 | Belagsarbeiten Chromengässli | 122'386 | | | | | |
| 620.501.35 | Winterbeleuchtung | 108'029 | | | | | |
| 620.501.37 | Erschliessung Halten | 2'542 | | | | | |
| 620.503.01 | Werkhoferweiterung auf Südseite | 47'001 | | | | 291'176 | |
| 620.506.15 | Ersatz Bucher Ladog | 121'775 | | | | | |
| 620.661.01 | Ausbau Metschstrasse, Beiträge Kt. / Bund | | 115'000 | | 155'000 | | 139'000 |
| 620.611.02 | Ausbau Seefluhstrasse, Beiträge Kt./Bund | | 60'000 | | | | 101'433 |
| 620.669.02 | Werkhoferw. auf Südseite Beitrag GVB | | | | | | 52'200 |
| 620.610.20 | Ersatzabgabe Parkplätze | | | | | | 114'240 |
| 7 | UMWELT UND RAUMORDNUNG | 221'091 | 233'039 | 2'720'000 | 800'000 | 1'905'607 | 386'075 |
| 700 | Wasserversorgung | 155'839 | 155'839 | 2'420'000 | 720'000 | 295'643 | 295'643 |
| 700.501.03 | Gen. Wasserplanung GWP / Netzber. | | | | | 30'813 | |
| 700.501.04 | Filtrieranlage/Ausbau Blattiquelle | 8'808 | | 420'000 | | 19'367 | |
| 700.501.22 | Wasserversorgung, Grossunterhalt | 120'208 | | 100'000 | | 41'642 | |
| 700.501.24 | Ersatz Leitung Gässli | | | 100'000 | | | |
| 700.501.26 | Versorgungssicherheit Leitungsverbund | 15'436 | | 1'800'000 | | | |
| 700.503.03 | Neue Steuerung, Wasserversorgung | | | | | 11'691 | |
| 700.592.00 | UT Einnahmeüberschuss Investitionsrg. in laufende Rechnung | 11'388 | | | | 192'130 | |
| 700.610.01 | Wasseranschlussgebühren | | 155'839 | | 120'000 | | 286'795 |
| 700.661.02 | Sondierfassungen Grundw., Beiträge | | | | | | 13'923 |
| 700.661.03 | Gen. Wasserplanung GWP/Beitrag | | | | | | 9'925 |
| 700.661.05 | Einbau Luftentfeuchtungsanl., Beitrag | | | | | | -15'000 |
| 700.661.26 | Versorgungssicherheit Beiträge | | | | 600'000 | | |

| FUNKTIONALE GLIEDERUNG | | RECHNUNG 2013 | | VORANSCHLAG 2013 | | RECHNUNG 2012 | |
|-----------------------------|---|------------------|------------------|------------------|------------------|------------------|------------------|
| | | Ausgaben | Einnahmen | Ausgaben | Einnahmen | Ausgaben | Einnahmen |
| Investitionsrechnung | | | | | | | |
| 710 | Abwasserentsorgung | 77'200 | 77'200 | 300'000 | 80'000 | 1'312'753 | 90'433 |
| 710.501.01 | Gen. Entwässerungsplanung GEP | 659 | | | | | |
| 710.501.03 | Sanierung Kanalisation Neufeld | | | | | 11'111 | |
| 710.501.05 | Kanalisation-Trennsystem, Relais GEP | | | 100'000 | | | |
| 710.501.06 | Kanalisation Mittelstr., Schachtsanierung | | | | | 12'963 | |
| 710.501.07 | Ersatz Leitung Gässli | | | 100'000 | | | |
| 710.501.09 | Abwasserentsorgung, Grossunterhalt | | | 100'000 | | 2'599 | |
| 710.562.01 | ARA oberes Simmental, div. Investitionen | -402'056 | | | | 1'286'080 | |
| 710.592.00 | Uebertrag Einnahmenübersch. IR in lf. R | 478'597 | | | | | |
| 710.610.01 | Kanalisationsanschlussgebühren | | 77'200 | | 80'000 | | 158'433 |
| 710.661.01 | Gen. Entwässerungsplanung GEP, Beitr. | | | | | | -68'000 |
| 720 | Abfallentsorgung | -11'949 | | 0 | 0 | 297'211 | |
| 720.501.05 | Sammelstelle Werkhof Erweiterung & Ers. | -11'949 | | | | 297'211 | |
| 8 | VOLKSWIRTSCHAFT | 98'864 | 24'107 | 110'000 | 89'000 | 100'181 | 75'557 |
| 814 | Verbauungen und Aufforstungen | 98'864 | 24'107 | 110'000 | 89'000 | 100'181 | 75'557 |
| 814.505.10 | Instandstellungs- + Pflegeprojekt | 90'265 | | 110'000 | | 89'762 | |
| 814.505.11 | Waldbaut Seefluhwald inkl. Hang | 8'599 | | | | 10'419 | |
| 814.661.10 | Instandstellungsprojekte, Beiträge | | 24'107 | | 89'000 | | 75'557 |
| 9 | FINANZVERMÖGEN | 2'613'589 | 4'447'525 | 1'344'000 | 7'860'000 | 1'076'797 | 3'487'923 |
| 940 | Wertschriftenertrag FV | | 5'000 | 0 | 0 | 0 | 0 |
| 940.625.01 | Wertschriftenerträge u Rückzahlung | | 5'000 | | | | |
| 942 | Liegenschaften Finanzvermögen | 856'000 | 946'000 | 100'000 | | 0 | 0 |
| 942.503.02 | Grundstücke UT ab VV in FV | 256'000 | | | | | |
| 942.503.03 | Gemeindeliegenschaften Grossunterh. | | | 100'000 | | | |
| 942.595.01 | UT Abgänge von Liegenschaften FV | 600'000 | | | | | |
| 942.503.10 | UT vom VW ins FV (IR-Buchung) | | | | | | |
| 942.603.01 | Verkaufserlös Liegenschaften | | 690'000 | | | | |
| 942.695.01 | UT Liegenschaften Finanzverm. In BRg. | | 256'000 | | | | |
| 999 | Abschluss Investitionsrechnung | 1'757'589 | 3'496'525 | 1'244'000 | 7'860'000 | 1'076'797 | 3'487'923 |
| 999.590.01 | Passivierte Einnahmen | 1'757'589 | | 1'244'000 | | 1'076'797 | |
| 999.690.01 | Passivierte Ausgaben | | 3'496'525 | | 7'860'000 | | 3'487'923 |

Investitionsrechnung

Steuerhaushalt (ohne Spezialfinanzierungen)

Bruttoinvestitionen
Investitionseinnahmen
Nettoinvestitionen

| | Rechnung 2013 | Voranschlag 2013 | Rechnung 2012 |
|--|---------------|------------------|---------------|
| | 3'275'434.20 | 5'140'000.00 | 1'582'315.40 |
| | 1'524'549.20 | 444'000.00 | 690'721.90 |
| | 1'750'885.00 | 4'696'000.00 | 891'593.50 |

Spezialfinanzierungen (Wasser / Abwasserentsorgung / Abfall / Feuerwehr)

Bruttoinvestitionen gebührenfinanzierte Anlagen
Investitionseinnahmen
Nettoinvestitionen

| | | | |
|--|------------|--------------|--------------|
| | 221'090.90 | 2'720'000.00 | 1'905'607.30 |
| | 233'039.40 | 800'000.00 | 386'075.30 |
| | -11'948.50 | 1'920'000.00 | 1'519'532.00 |

Gesamtgemeinde

Total Bruttoinvestitionen
(inkl. 942/Liegenschaften Finanzvermögen)
Investitionseinnahmen

Total Nettoinvestitionen

| | | |
|---------------------|---------------------|---------------------|
| 3'496'525.10 | 7'860'000.00 | 3'487'922.70 |
| 1'757'588.60 | 1'244'000.00 | 1'076'797.20 |
| 1'738'936.50 | 6'616'000.00 | 2'411'125.50 |

Die Investitionen im Steuerhaushalt teilen sich folgendermassen auf: IT Gemeinde (14'000.00), Projektierungskosten MZH (53'000), Ausgaben Kindergarten (372'000), Erlebnisbad Lenk (185'000), Strassenbau (netto 1'490'000) und Forstwesen (netto - 99'000). Bei der Wasserversorgung konnte ein Betrag von Fr. 11'000 zG der Laufenden Rechnung belastet werden. Bei der Abwasserversorgung erlaubte die Schlussrechnung der Sanierungsarbeiten ARA Obersimmental eine Belastung zG der Laufenden Rechnung von Fr. 478'596.50. Budgetierte, jedoch noch nicht getätigte Investitionen sind: IT Gemeinde Fr. 86'000.00, Schulanlage Fr. 2'500'000, Strassenbereich rund Fr. 262'000, Wasserversorgung Fr. 1'700'000 und Abwasserentsorgung Fr. 143'000.00.

Bestandesrechnung

| Bestandesgliederung | | Bestand 01.01.2013 | Zuwachs | Abgang | Bestand 31.12.2013 |
|---------------------|---------------------------------|-----------------------|-------------------|-------------------|-----------------------|
| 1 | Aktiven | 23'629'629 | 37'004'041 | 35'529'362 | 25'104'308 |
| 10 | Finanzvermögen | 12'321'213 | 34'571'958 | 33'510'898 | 13'382'273 |
| 100 | Flüssige Mittel | 1'103'658 | 16'418'714 | 15'920'622 | 1'601'750 |
| 101 | Guthaben | 5'296'742 | 16'231'767 | 15'855'034 | 5'673'476 |
| 102 | Anlagen | 5'850'013 | 1'909'663 | 1'664'442 | 6'095'234 |
| 103 | Transitorische Aktiven | 70'800 | 11'814 | 70'800 | 11'814 |
| 11 | Verwaltungsvermögen | 11'219'112 | 2'432'083 | 1'929'160 | 11'722'035 |
| 114 | Sachgüter | 8'286'900 | 2'247'083 | 1'672'730 | 8'861'253 |
| 115 | Darlehen und Beteiligungen | 1'169'914 | | 61'700 | 1'108'214 |
| 116 | Investitionsbeiträge | 1'762'298 | 185'000 | 194'730 | 1'752'568 |
| 12 | Spezialfinanzierungen | 89'304 | 0 | 89'305 | 0 |
| 128 | Vorschüsse für Spezialfinanz. | 89'304 | 0 | 89'305 | 0 |
| 2 | Passiven | 23'629'629 | 47'230'916 | 45'756'236 | 25'104'308 |
| 20 | Fremdkapital | 13'399'960 | 45'018'481 | 45'733'057 | 12'685'383 |
| 200 | Laufende Verpflichtungen | 2'168'723 | 19'780'360 | 20'791'411 | 1'157'672 |
| 201 | Kurzfristige Schulden | 2'000'000 | 24'831'035 | 22'831'035 | 4'000'000 |
| 202 | Mittel- und langfr. Schulden | 8'093'875 | | 2'096'625 | 5'997'250 |
| 203 | Verpflicht. für Sonderrechn. | 893'836 | 166'307 | 8'687 | 1'051'456 |
| 204 | Rückstellungen | 222'300 | 51'380 | 800 | 272'880 |
| 205 | Transitorische Passiven | 21'226 | 189'400 | 4'500 | 206'126 |
| 22 | Spezialfinanzierungen | 5'340'339 | 1'327'239 | 23'179 | 6'644'399 |
| 228 | Verpflicht. Spezialfinanzierung | 5'340'339 | 1'327'239 | 23'179 | 6'644'399 |
| 23 | Eigenkapital | 4'889'330 | 885'196 | | 5'774'526 |
| 239 | Eigenkapital | 4'889'330 | 885'196 | | 5'774'526 |

Bestandesrechnung

Aktiven

Finanzvermögen

Das Finanzvermögen hat im Berichtsjahr um rund Fr. 1.1 Mio. auf rund Fr. 13.4 Mio. zugenommen.

Verwaltungsvermögen

Das Verwaltungsvermögen erhöhte sich von Fr. 11.2 Mio. zu Beginn des Berichtjahres um die Nettoinvestitionen von Fr. 1.7 Mio. auf 12.9 Mio. Franken per Bilanzstichtag 31.12.2012. Nach Vornahme der harmonisierten und übrigen Abschreibungen von Fr. 1.2 Mio. beträgt das Verwaltungsvermögen per Jahresabschluss 11.7 Mio. Franken.

Der Bestand an Darlehen und Beteiligungen eigener Anstalten und privaten Institutionen verringerte sich um die zusätzlichen Abschreibungen an Bergbahnbeteiligungen von Fr. 56'700.00 und einer Rückzahlung der Emissionszentrale von Fr. 5'000.00 auf einen Bestand von 1.11 Mio. Franken per 31.12.2013.

Spezialfinanzierungen

Der Vorschuss in der Spezialfinanzierung Abwasser von Fr. 89'304.72 konnte zurückbezahlt werden.

Passiven

Fremdkapital

Das Fremdkapital verringerte sich im Berichtsjahr um Fr. 0.75 Mio. auf 12.65 Mio. Franken. Die laufenden Verpflichtungen sind am Jahresende um Fr. 1.0 Mio. tiefer ausgewiesen als im Vorjahr. Die Schulden für kurz- und langfristige Verpflichtungen haben um ca. Fr. 0.1 Mio. auf Fr. 10.0 Mio. abgenommen.

Verpflichtungen für Spezialfinanzierungen

Diese Verpflichtungen haben wegen den guten Rechnungsabschlüssen, dem positiven ARA Sanierungsabschluss und den gesetzlich vorgeschriebenen Rückstellungen für die Werterhaltungen Abwasser und Wasserversorgung, auf 6.6 Mio. zugenommen.

Eigenkapital

Dank dem positiven Rechnungsergebnis konnte das Eigenkapital um Fr. 885'195.86 auf Fr. 5'774'525.98 erhöht werden.

Nachkredite

Alle Nachkredite (über Fr. 3'000.00 pro Posten) von insgesamt Fr. 1'600'924.75 sind in einer separaten Nachkreditabelle aufgeführt und mit den entsprechenden Begründungen versehen. Davon sind Fr. 1'175'300.47 als so genannt gebunden erklärt worden und Fr. 368'924.28 liegen in der freien Kompetenz des Gemeinderates. Die Gemeindeversammlung hat nur über einen Nachkredit in der Höhe von Fr 56'700 für zusätzliche Abschreibungen auf Bergbahn-Beteiligungen zu befinden.

Finanzkennzahlen

Selbstfinanzierungsgrad

Selbstfinanzierungsgrad in Prozenten der Nettoinvestitionen.

Ein Wert zwischen 60 – 80 % gilt als kurzfristig genügend, ein Wert über 100 % kann als sehr gut beurteilt werden

| 2010 | 2011 | 2012 | 2013 | Mittelwert Lenk Mittelwert Gemeinden |
|--------|--------|--------|--------|---|
| 168.24 | 205.84 | 102.22 | 202.11 | 130.34 |
| | | | | 119.00 |

Selbstfinanzierungsanteil

Selbstfinanzierung in Prozenten des Finanzertrages.

Ein Wert unter 10 % gilt als ungenügend, ein Wert über 14 % als gut.

| 2010 | 2011 | 2012 | 2013 | Mittelwert Lenk Mittelwert Gemeinden |
|-------|-------|-------|-------|---|
| 16.23 | 20.06 | 15.44 | 20.63 | 18.38 12.70 |

Zinsbelastungsanteil

Nettozinsen in Prozenten des Finanzertrages.

Ein Wert unter 0 % gilt als sehr tiefe Belastung.

| 2010 | 2011 | 2012 | 2013 | Mittelwert Lenk Mittelwert Gemeinden |
|------|-------|-------|-------|---|
| 0.08 | -1.97 | -1.98 | -2.02 | -1.18 -1.20 |

Kapitaldienstanteil

Kapitaldienst in Prozenten des Finanzertrages.

Ein Wert zwischen 12 % - 20 % gilt als hohe Belastung.

| 2010 | 2011 | 2012 | 2013 | Mittelwert Lenk Mittelwert Gemeinden |
|-------|------|------|-------|---|
| 12.05 | 8.41 | 8.13 | 10.75 | 10.40 5.90 |

Bruttoverschuldungsanteil

Bruttoverschuldung in Prozenten des Finanzertrages.

Ein Wert unter 50 % gilt als sehr gut, zwischen 50 % - 100 % gilt er als gut.

| 2010 | 2011 | 2012 | 2013 | Mittelwert Lenk Mittelwert Gemeinden |
|-------|-------|-------|-------|---|
| 60.20 | 57.19 | 68.83 | 64.86 | 64.41 34.50 |

Investitionsanteil

Bruttoinvestitionen in Prozenten der konsolidierten Ausgaben.

Ein Wert zwischen 10 % - 20 % wird mit „mittlere Investitionstätigkeit“ bewertet.

| 2010 | 2011 | 2012 | 2013 | Mittelwert Lenk Mittelwert Gemeinden |
|-------|-------|-------|-------|---|
| 16.08 | 29.21 | 20.53 | 20.55 | 23.78 13.20 |

Antrag des Gemeinderates

Der Gemeinderat von Lenk hat die vorliegende Jahresrechnung an seiner Sitzung vom 13. Mai 2014 genehmigt und beantragt der Gemeindeversammlung:

1. Genehmigung der Jahresrechnung 2013 mit einem Ertragsüberschuss von 885'195.86.
2. Genehmigung eines Nachkredites für zusätzliche Abschreibungen auf Bergbahn-Beteiligungen von total Fr. 56'700.00

Abrechnung über die Verpflichtungskredite; Kenntnisnahme

Gemäss Art. 109 der Gemeindeverordnung ist über jeden Verpflichtungskredit nach Abschluss des Vorhabens abzurechnen. Die Abrechnung ist demjenigen Organ zur Kenntnis zu bringen, welches den Verpflichtungskredit beschlossen hat.

Von folgenden Abrechnungen wird der Gemeindeversammlung Kenntnis gegeben:

| Verpflichtungskredit | Kredit und Nachkredit Fr. | Beschluss Gemeinde-Versammlung | Kosten Fr. | - Unterschreitung + Überschreitung Fr. | Abweichung in % |
|--|--|--|-----------------------|--|-----------------|
| Alters- und Pflegeheim Halten, Bau Demenzabteilung | 980'000.00 | 12.12.2006 | 962730.60 | -17'269.40 | -1.76 |
| Wasserversorgung Lenk, Grundwassererschliessung „grossi Zälg“ Oberried | 3'550'000.00 | 16.05.2006 | Wird nicht realisiert | | |
| Kurs- und Sportzentrum KUSPO Bauliche Sanierungen Krediterhöhung | 1'000'000.00 700'000.00 | 16.05.2006 20.05.2008 | 1'722'364.25 | +22'364.25 | +1.32 |
| Ersatz Komunalfahrzeug Meili | 155'000.00 | 15.05.2007 | 152'125.30 | -2'874.70 | -1.85 |
| Sanierung Kanalisation Mittelstrasse | 300'000.00 | 15.05.2007 | 274'830.05 | -25'169.95 | -8.39 |
| Ersatz Hydrantenleitung Kinostrasse | 152'000.00 | 15.05.2007 | 156'873.90 | +4'873.90 | +3.21 |
| Mittlere Aegertenstrasse Sanierung und Ausbau | 950'000.00 | 11.12.2007 | 746'508.40 | -203'491.60 | -21.42 |
| -Gutenbrunnenstrasse, Ausbau Abz. Bühlbergstr. bis Brücke Sitebach -Krediterhöhung -Wasserleitung Gutenbrunnenstrasse Neuerstellung | 1'370'000.00 500'000.00 275'000.00 | 14.12.2004 12.08.2008 11.12.2007 | 2'030'280.40 | 114'719.60 | -5.35 |
| Werkhof Schützenhaus Anbau Forstbetrieb Krediterhöhung um | 250'000.00 60'000.00 | 11.12.2007 01.12.2009 | 266'227.05 | -43'772.95 | -14.12 |
| Hallen- und Freibad Lenk Übernahme Mobilien & Immobilien durch Gemeinde unter Verrechnung der Verpflichtungen von Fr. 800'000.00 | 800'000.00 | 20.05.2008 | 805'232.05 | 5'232.05 | 0.65 |
| Sanierung und Erweiterung Badanlage Projektierungskredit | 590'000.00 | 20.05.2008 | 608'870.25 | +18'870.25 | +3.20 |
| Wasserversorgung Ersatz der Fernsteuerung | 550'000.00 | 20.05.2008 | 480'299.15 | -69'700.85 | -12.67 |

| | | | | | |
|---|-------------------------------------|------------|-------------------------------------|---------------------|---------------|
| Abwasserreinigungsanlage oberes Simmental Gesamtsanierung Anteil Lenk | 9'800'000.00 4'318'500.00 | 02.06.2009 | 7'877'493.15 3'201'344.00 | 1'311'056.00 | -30.36 |
| Instandstellungs- und Pflegeprojekt Lawinenprojekt und Aufforstungen 2009-2013 | 550'000.00 | 01.12.2009 | 551'280.00 | +1'280.20 | +0.23 |
| Erlebnisspielplatz Lenkersee | 125'000.00 | 01.06.2010 | 136'749.80 | +11'749.80 | +9.40 |
| -Erlebnisbad Lenk Simmental, Aktienzeichnung | 500'000.00 | 21.02.2010 | 500'000.00 | - | - |
| -Genehmigung à Fonds perdu-Beitrag | 3'300'000.00 | 21.02.2010 | 3'485'000.00 | 185'000 | +5.61 |
| Sanierung Tennisplätze Sportanlagen TEC | 160'000.00 | 31.05.2011 | 155'000.00 | -5'000 | -3.13 |
| Ersatz Komunalfahrzeug Aebi | 125'000.00 | 31.05.2011 | 122'056.50 | -2'946.50 | -2.36 |
| Ersatz Kommunalfahrzeug Ladog | 136'000.00 | 04.06.2013 | 121'774.95 | -14'225.05 | -10.46 |

2. Schulhaus Dorf: Ausbau Estrich Genehmigung Bruttokredit von CHF 550'000

Durch den Neubau des Schulhauses im Dorf entstand im Dachgeschoss des neuen Traktes zusätzlicher Raum, welcher bisher brach lag. Im Zuge des Neubaus der Mehrzweckhalle und dem damit verbundenen Einbau eines Liftes, wird das Dachgeschoss erschlossen und kann genutzt werden.

Die Erschliessung erfolgt einerseits über den neuen Lift, andererseits über eine neu zu erstellende Treppe, welche vom Obergeschoss ins Dachgeschoss führt. Auf einer Fläche von rund 500 m² sollen vier Räume à jeweils rund 100 m² sowie eine Toilettenanlage entstehen. Die neuen Räume sind einzeln zugänglich und abschliessbar. Daher stehen sie für verschiedene mögliche Nutzungen zur Verfügung.

Aufgrund der Kostenschätzung des Architekten ist mit Gesamtkosten von rund CHF 550'000 zu rechnen. Die Arbeiten sollen im Zuge des Neubaus der Mehrzweckhalle ausgeführt werden, so dass gewisse Synergien genutzt werden können (Baukran etc.).

Das weitere Vorgehen sieht nun vor, dass die Gemeindeversammlung den Bruttokredit bewilligt. Der Baubeginn für die Mehrzweckhalle wurde auf den 30. Juni 2014 festgelegt.

Antrag des Gemeinderates

Der Gemeinderat beantragt, den Bruttokredit von CHF 550'000 für den Ausbau des Estrichs im Schulhaus Dorf zu genehmigen.

3. Zivilschutzorganisation Obersimmental Zusammenschluss mit Zivilschutzorganisation Saanen

An der Gemeindeversammlung vom 14. Dezember 2004 ist die Zivilschutzorganisation Obersimmental mit Sitz in der Gemeinde Zweisimmen begründet worden. Mit Unterzeichnung eines gemeinsamen Zusammenarbeitsvertrages sind die Gemeinden Lenk, St. Stephan und Boltigen der Sitzgemeinde Zweisimmen beigetreten. Eine Regionale Zivilschutzkommission (ständige Kommission in der Gemeindeverfassung Zweisimmen), bestehend aus den Ressortvertretern der vier Gemeinden, steht der Zivilschutzorganisation Obersimmental vor.

Für die Bildung einer ZSO wird vom Kanton eine minimale Bevölkerungszahl von 11'000 gefordert. Für die ZSO Obersimmental, mit ca. 8000 Einwohnern, erteilte der Kanton eine Ausnahmegenehmigung.

Verschiedene gesetzliche und organisatorische Aspekte veranlassten den Gemeinderat Zweisimmen, im Mai 2013, mit der Gemeinde Saanen das Gespräch um eine Zusammenlegung der beiden Zivilschutzorganisationen aufzunehmen.

Warum eine Zusammenarbeit mit der ZSO Saanen?

Die Mindestvorgabe über den Bestand der aktiv eingeteilten Schutzdienstpflichtigen kann nicht eingehalten werden

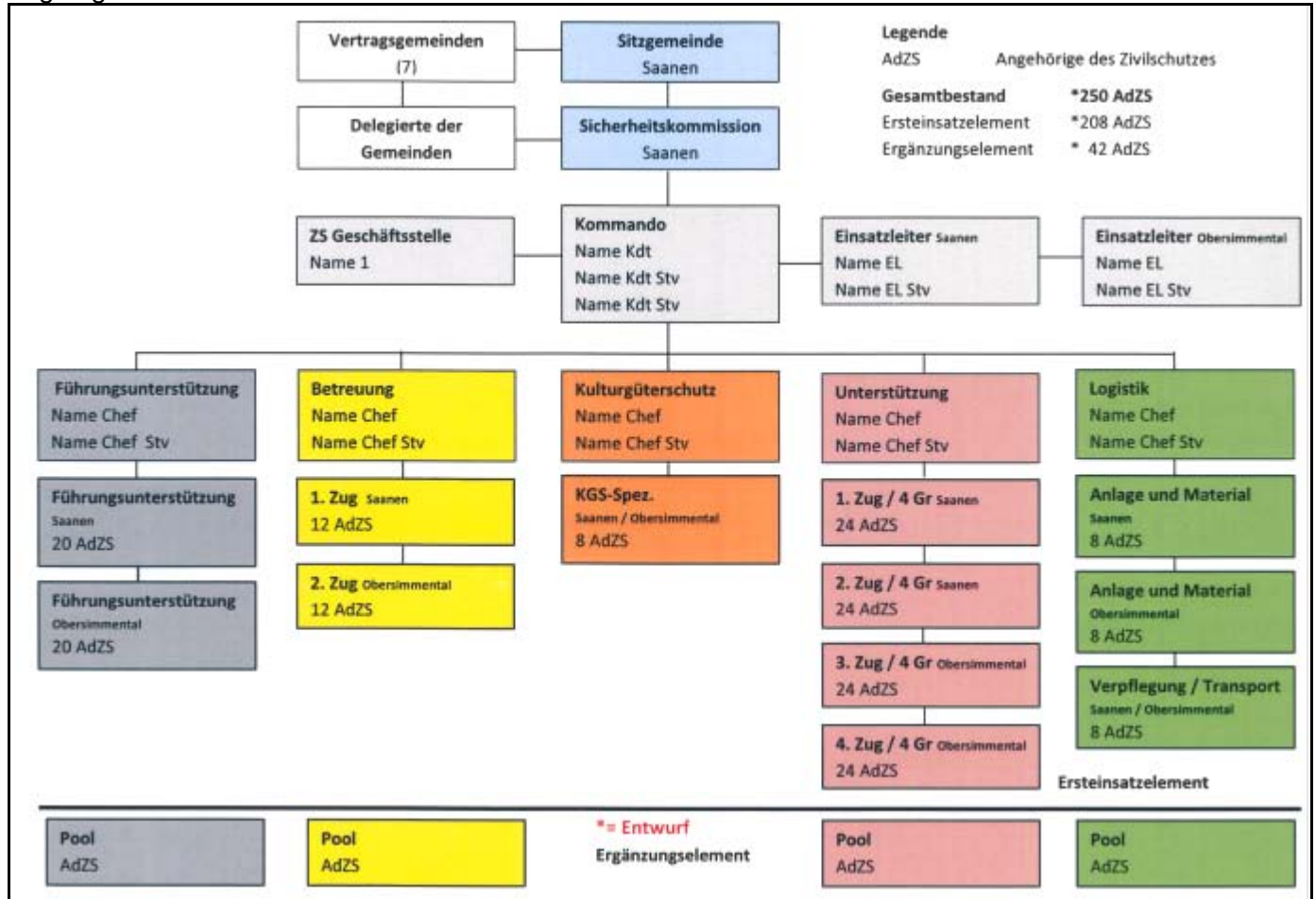
Nutzung von Synergien mit anderer ZSO:

- Gesetz Zivilschutz 2015+, steigende Anforderungen
- Fehlende Mannschaftsbestände in den Bereichen Führungsunterstützung, Betreuung, Kulturgüterschutz, Logistik
- Kumulation Fahrzeug- und Materialbestand
- Veränderungen im administrativen Bereich/neue EDV-Programme
- steigende Anforderungen an Aus- und Weiterbildung
- Kdt nebenberuflich fast nicht mehr zu bewältigen/Professionalisierung

Im März 2014 stimmte der Gemeinderat Lenk der von der ZSO Saanen vorgeschlagenen Variante für eine Zusammenarbeit zu. Mittlerweile haben alle obersimmentalischen Gemeinden die Zusammenarbeit mit der Gemeinde Saanen (Sitzgemeinde) befürwortet.

Wie soll eine gemeinsame Zivilschutzorganisation aussehen und funktionieren?

Organigramm:



| Führungsunterstützung | Betreuung | Kulturgüterschutz | Unterstützung | Logistik |
|--|--|-------------------------------------|---|---|
| 1 Dienstchef und je ein Chef Lage und Chef Telem mit Gruppenführer pro Tal | Zusammenlegung der Betreuung. Wenig Personal | Zusammenlegung KGS, Spezialaufgaben | 1 Dienstchef und die entsprechenden Zug- und Gruppenführer, zwei Züge pro Tal | 1 Dienstchef mit Stv. und Anlage-/Materialwarte sowie Verpflegung und Transport |

In beiden Talschaften sind Einsatzleiter mit entsprechender Ortskenntnis eingeteilt. Es ist möglich, dass die aufgeführten Kommandanten-Stellvertreter zugleich als Einsatzleiter eingeteilt und eingesetzt werden.

Bei einem Ernstfall oder für Einsätze zu Gunsten der Gemeinschaft soll wenn möglich Zivilschutzpersonal aufgeboten werden, welches auch unmittelbar in der näheren Umgebung des Einsatzortes wohnt. Diese Praxis wird schon heute im Saanenland angestrebt und soll auch nach einem Zusammenschluss mit dem Obersimmental gelten. Bei längeren oder grösseren Einsätzen sind jedoch die personellen Ressourcen begrenzt und deshalb ist die Wahrscheinlichkeit hoch, dass Obersimmentaler ins Saanenland (oder umgekehrt) einrücken müssen.

Zu erwartende Kosten pro Einwohner:

Die Kosten, welche zur Erfüllung all dieser Aufgaben anfallen, werden Fr. 14.-- pro Einwohner betragen. Als Berechnungsgrundlage dient die heutige Situation. Sollten die Anforderungen von Bund und Kanton jedoch weiter steigen, können kleinere Anpassungen erfolgen.

Falls die Grundsatzbeschlüsse um eine Zusammenlegung der beiden ZSO in den obersimmentalischen Gemeinden positiv ausfallen, müssen die entsprechenden Unterlagen erarbeitet und den Gemeinderäten im Obersimmental zur Beschlussfassung unterbreitet werden. Anschliessend an das Obersimmental muss die Zusammenarbeit auch noch im Saanenland (Gsteig, Lauenen, Saanen) genehmigt werden.

Antrag des Gemeinderates

Der Gemeinderat beantragt, den Zusammenschluss der Zivilschutzorganisation Obersimmental mit der Zivilschutzorganisation Saanen zu genehmigen.

Der Gemeinderat wird beauftragt, den Zusammenarbeitsvertrag mit der Gemeinde Saanen abzuschliessen, mit folgenden Bedingungen:

- Das vorliegende Organigramm bildet integrierenden Bestandteil des Vertrages
- Die Kosten pro Einwohner betragen bei Vertragsabschluss Fr. 14.00 pro Einwohner

Die regionale Zivilschutzkommission wird ersatzlos aufgehoben.

4. Verschiedenes

Unter diesem Traktandum steht den Versammlungsbesucherinnen und –besuchern das Wort offen.